

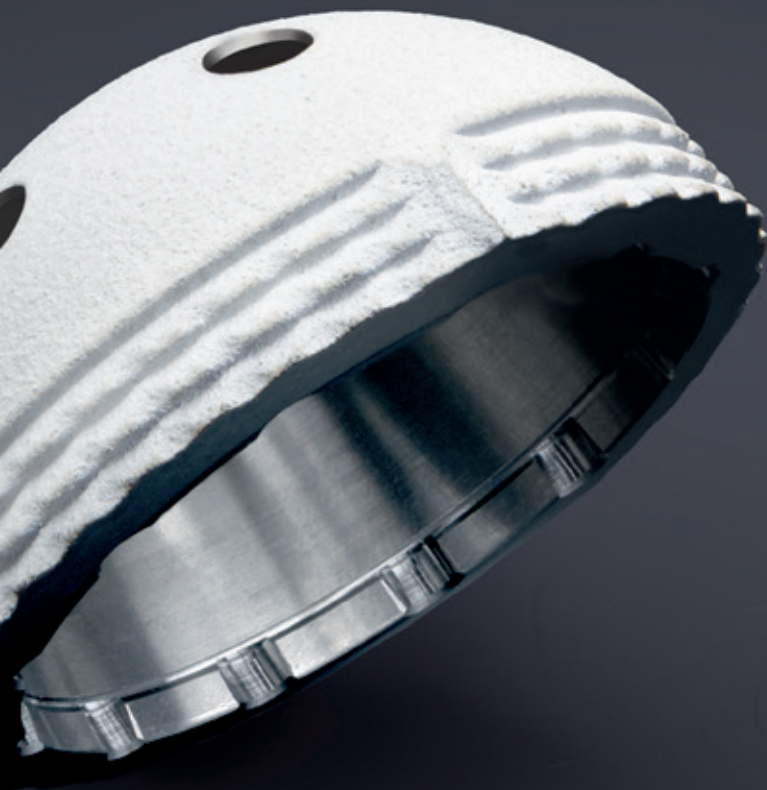
Hip & go<sup>®</sup>

Cotyle press-fit  
sans ciment

GROUPE  
**FH** ORTHO™

# Hip & go<sup>®</sup>

## Cotyle press-fit sans ciment



### Cotyle press-fit

Depuis près de 40 ans, la société FH ORTHO est spécialisée dans la fabrication de prothèses totales de hanche sans ciment.

La gamme de cotyles Hip & go reprend ce savoir-faire en y appliquant les dernières avancées technologiques en matière de couples de frottement, de métallurgie, et d'instrumentations.

### Concept

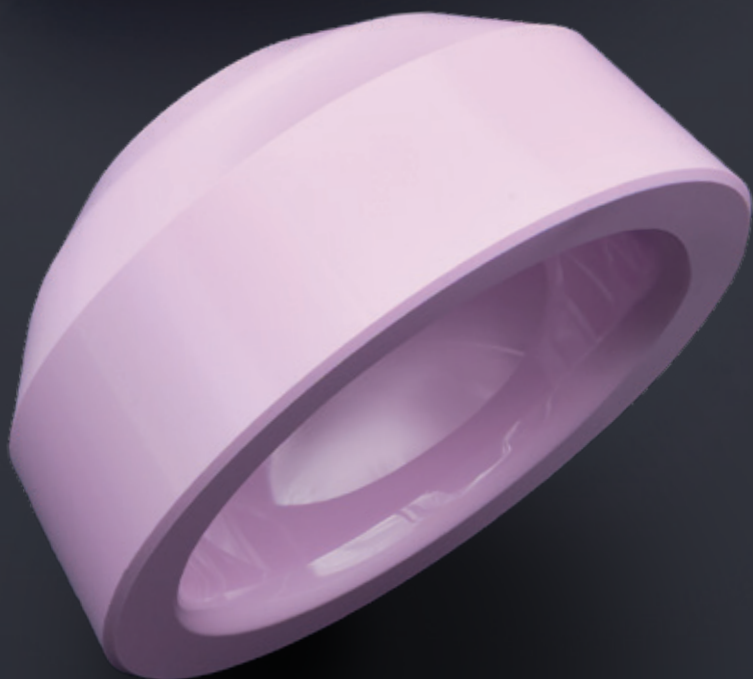
Le concept d'universalité Hip & go donne la possibilité en pré-opératoire ou en per-opératoire de choisir entre :

- un cotyle à simple mobilité avec insert céramique pour tête de grand diamètre,
- un cotyle double mobilité (press-fit, tripode ou à cimenter).

### Gamme et matériaux

La gamme de cotyles press-fit sans ciment Hip & go est composée de 10 tailles allant du diamètre 46 mm à 64 mm par pas de 2 mm.

- Les métal-back sont usinés dans un alliage titane TA6 V4. La surface externe bénéficie d'une projection de titane T40 et d'un revêtement d'hydroxyapatite.
- Les inserts sont fabriqués en céramique Biolox Delta et offrent la possibilité d'utilisation de têtes Ø 32 mm (dès la taille 46) et Ø 36 mm (dès la taille 52).



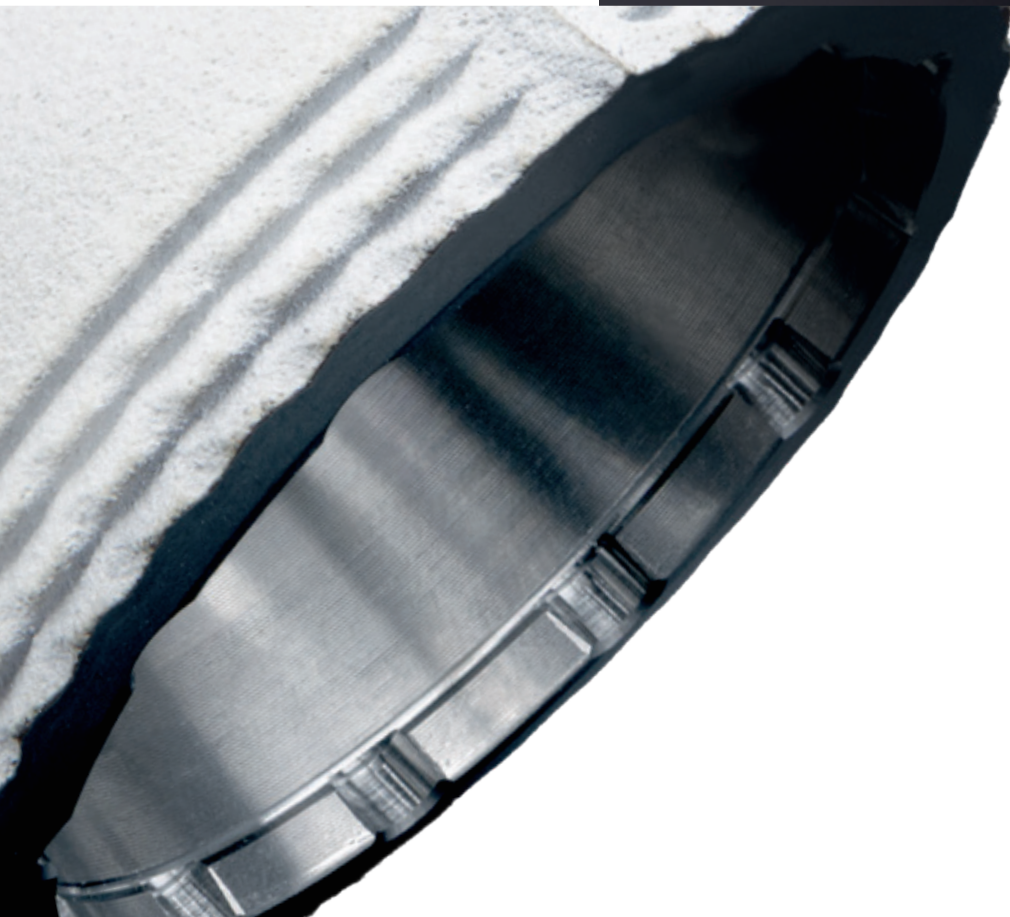
## Press-fit du métal-back

Le métal-back du cotyle press-fit sans ciment est une cupule hémisphérique à évasement équatorial.

La macrostructure reçoit également trois ailettes anti-rotation.



Ailette anti-rotation



## Métal-back

La face interne du métal-back permet une fixation des inserts céramique par cône morse microfilété de 18°.

La cupule est munie de 3 trous pour la mise en place éventuelle de vis pour os spongieux en alliage de titane allant de 15 à 50 mm.



# Hip & go<sup>®</sup>

Cotyle press-fit  
sans ciment

TECHNIQUE OPÉRATOIRE

## 1. Planification et voies d'abord

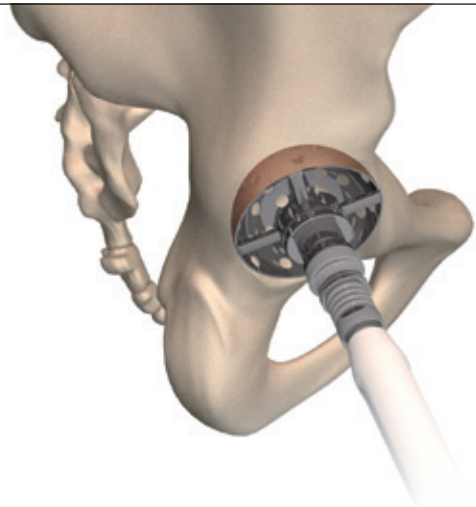
La planification pré-opératoire détermine le centre de rotation de l'arthroplastie et permet une approximation de la taille de l'implant.  
L'instrumentation du cotyle Hip & go s'adapte à toutes les voies d'abord.

## 2. Fraisage

Après résection des ostéophytes, le fraisage est réalisé à l'aide de fraises spécifiques de tailles croissantes : de 44 à 64 mm, de 2 en 2 mm. Il faut creuser l'acétabulum en repérant la lame quadrilatère pour faire pénétrer la cupule dans la cavité cotyloïdienne.

Le fraisage doit se faire jusqu'à l'os sous-chondral saignant, garant de la bonne vascularisation et de la repousse osseuse. Lorsque l'on atteint le bon diamètre, la fraise devient stable. La taille de la dernière fraise correspond à la taille du métal-back définitif.

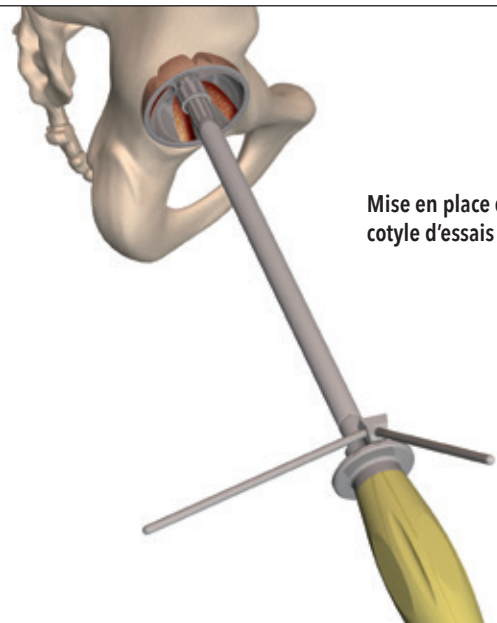
*Fraises à croisillons..... réf. 241 599 à 241 609*  
*Porte fraises à croisillons..... réf. 241 615*



## 3. Essais de cotyle

Le cotyle d'essais correspondant à la dernière fraise utilisée est fixé sur l'impacteur droit M6/M10 en le vissant au maximum. Le martelage assure sa pénétration dans le cotyle. La stabilité obtenue garantit celle de l'implant définitif dont l'encombrement est identique. L'inclinaison et l'antéversion sont validées à l'aide de l'orienteur qui est placé sur le manche d'impaction, tout en évitant un éventuel débord antérieur.

*Impacteur droit M6/M10..... réf. 256 846*  
*Cotyles d'essais..... réf. 241 706 à 241 715*  
*Orienteur pour manche d'impaction..... réf. 256 847*  
*Axe de repère amovible ..... réf. 241 504*



Mise en place du  
cotyle d'essais

## 4. Impaction du cotyle définitif

Avant impaction, il faut s'assurer que la cavité cotyloïdienne et le rebord du cotyle soient parfaitement nettoyés.

Le cotyle Hip & go de la même taille que la dernière fraise utilisée est alors vissé au maximum sur l'impacteur droit M6/M10.

Repérer avant impaction la position des trous de vis qui doivent être placés vers le haut.

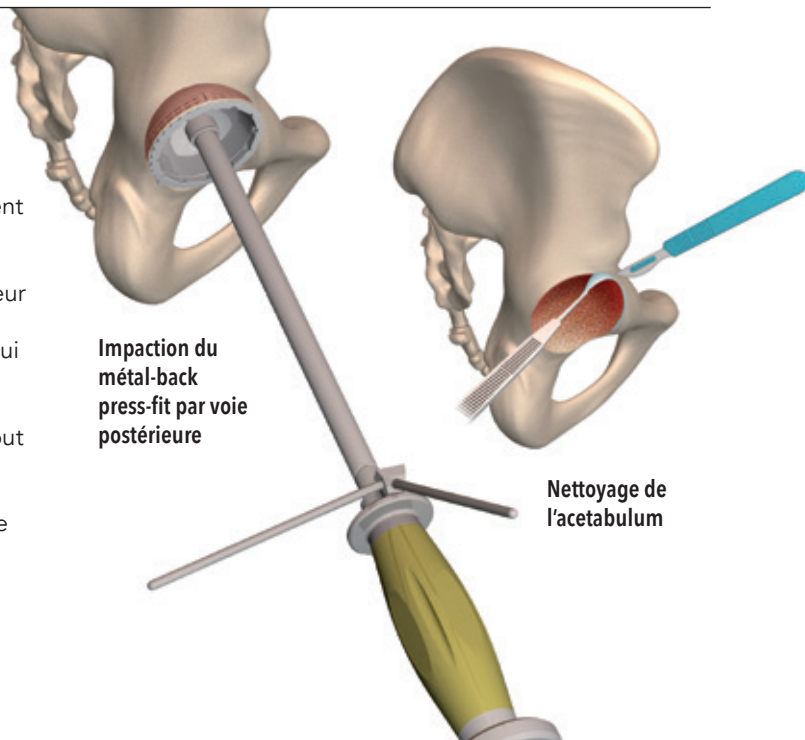
L'inclinaison et l'antéversion sont validées à l'aide de l'orienteur qui est placé sur le manche d'impaction, tout en évitant un éventuel débord antérieur. L'orienteur permet d'avoir des repères à 45° et 20°.

Suite à l'impaction finale, on contrôle le contact intime os-implant par l'orifice polaire.

*Impacteur droit M6/M10..... réf. 256 846*

*Orienteur pour manche d'impaction..... réf. 256 847*

*Axe de repère amovible ..... réf. 241 504*



## Option

(en fonction de la voie d'abord et de la préférence du chirurgien)

Les étapes décrites peuvent être conduites également à l'aide d'une instrumentation décalée en remplaçant les deux instruments suivants :

- le porte-fraise à croisillons par un porte-fraise décalé,
- l'impacteur droit M6/M10 par l'impacteur de cotyle décalé.

*Porte-fraises décalé ..... réf. 269 563 ou 254 572*

*Impacteur de cotyle décalé M6 ..... réf. 269 284 ou 254 798  
(avec réf. 254 799)*



## 5. Mise en place optionnelle de vis

En cas de doute sur la stabilité de l'implant, il est possible d'utiliser des vis spongieuses spécifiques en titane de diamètre 6,5 mm.

Le guide de perçage est nécessaire, il faut l'appliquer avec précision afin que la tête de vis ne gêne pas l'impaction de l'insert.

Le trou est percé avec le foret flexible de diamètre 3,2 mm.

Le calibre permet de sélectionner la vis adéquate qui sera mise en place à l'aide de la pince à vis et du tournevis à cardan.

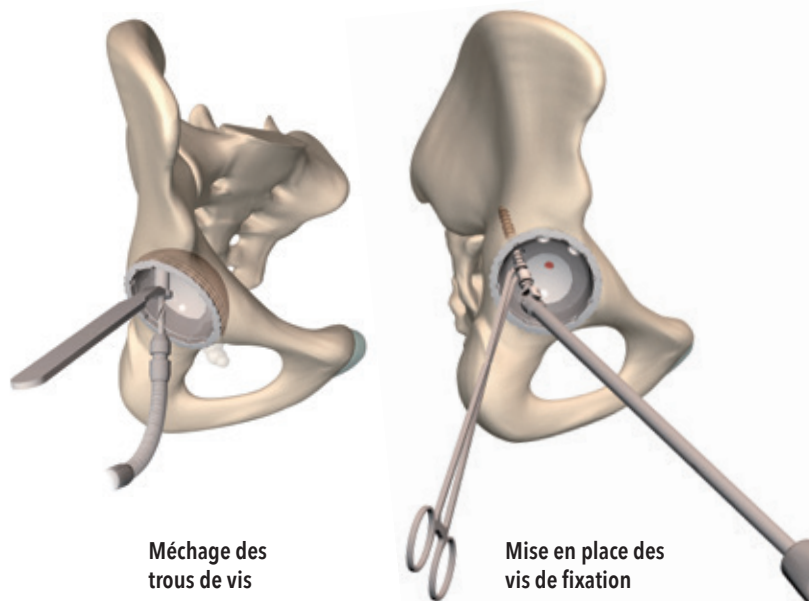
*Calibre de vis..... réf. 206 976*

*Guide mèche 2 canons 3,2 mm ..... réf. 252 453*

*Foret flexible 3,2 mm Lg 44 mm..... réf. 263 690*

*Pince à plot et à vis..... réf. 267 270*

*Tournevis à cardan 3,5..... réf. 256 812*

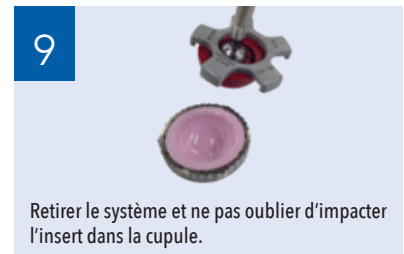
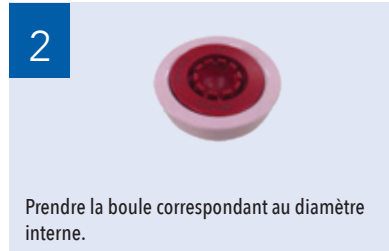
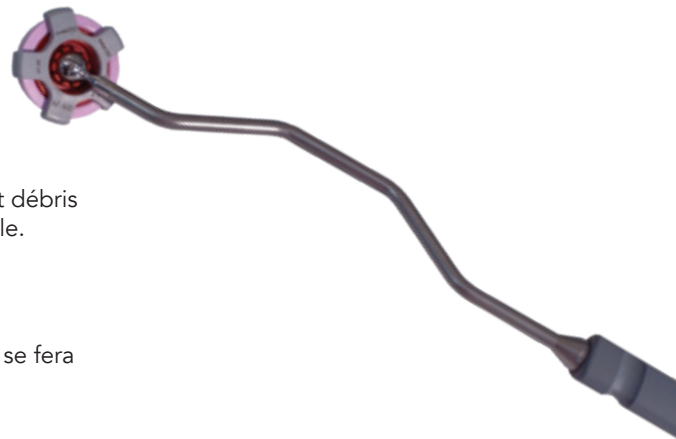


## 6. Mise en place d'un insert

L'intérieur de la cupule doit être parfaitement propre et exempt de tout débris tissulaire ou osseux risquant de gêner le calage de l'insert dans la cupule.

La mise en place d'un insert céramique se fera en 2 temps :

a. **L'approche et la présentation de la céramique dans le métal-back** se fera à l'aide du préhenseur de l'insert céramique BIOLOX DELTA.

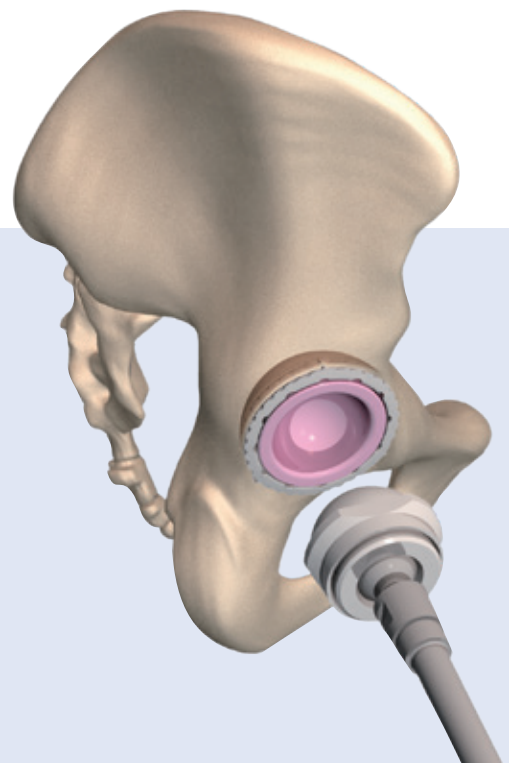


- Manche préhenseur céramique* ..... réf. 266 680
- Boule pour préhenseur céramique Ø32 et Ø36* ..... réf. 266 681 et 266 682
- Connecteur insert céramique Ø32 T46-48* ..... réf. 266 683
- Connecteur insert céramique Ø32 T50* ..... réf. 266 684
- Connecteur insert céramique Ø32-36 T52* ..... réf. 266 685
- Connecteur insert céramique Ø32/36 T54-56* ..... réf. 266 686
- Connecteur insert céramique Ø32/36 T58-64* ..... réf. 266 690



### Note importante

Le préhenseur d'inserts céramique est un positionneur permettant d'assurer le bon positionnement de l'insert dans la cupule. En aucun cas, il ne faudra taper au marteau sur le manche. La libération du système se fait de façon manuelle, soit par une forte pression, soit par un coup de paume sur l'extrémité du manche. L'impaction finale est effectuée à l'aide de la boule d'impaction fournie avec l'ancillaire de pose.



b. Après la mise en place de l'insert dans le métal-back, il conviendra de vérifier qu'il ne dépasse pas du cotyle. Les deux équateurs doivent être parfaitement alignés. L'impaction finale pourra alors être effectuée avec la boule d'impaction de diamètre correspondant montée sur l'impacteur droit M6/M10.

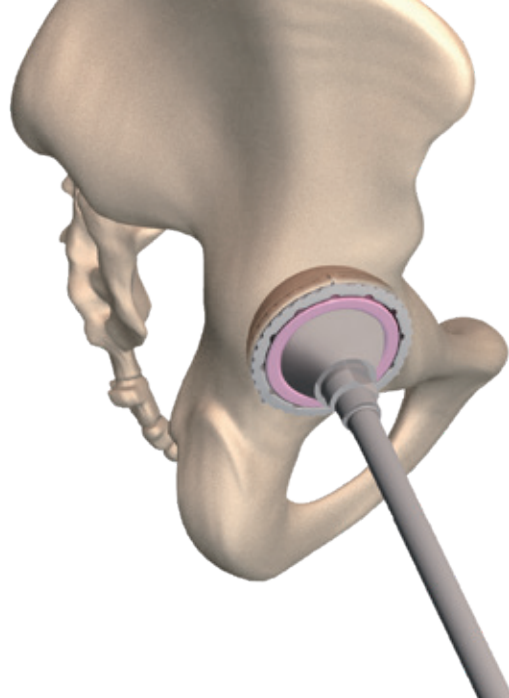
c. L'impaction de l'insert céramique devra être contrôlée.

Impacteur droit M6/M10..... réf. 256 846

Boule d'impaction Ø32 et Ø36..... réf. 256 820 et 258 311

Une clef plate est disponible dans l'ancillaire pour aider au montage ou au démontage des embouts d'impaction sur l'impacteur droit M6/M10.

Clef plate..... réf. 257 237



## Il est important de respecter les recommandations suivantes :

La pose d'un insert alumine ne peut être planifiée que dans le cadre d'un positionnement idéal :

- L'inclinaison du cotyle ne doit pas s'éloigner sensiblement d'un angle de 45° (angle habituellement utilisé)
- L'antéversion du cotyle doit être proche d'un angle compris entre 10° et 20°.  
En effet, en dehors de ces zones, des pics de contraintes exceptionnelles pourraient compromettre la fixation du dispositif ou le dispositif lui-même.
- L'insert doit être positionné à l'aide du préhenseur, et impacté dans l'axe du cotyle, avec l'instrumentation spécifique.

Par ailleurs, certaines contre-indications doivent être retenues :

- Trouble mental ou neuromusculaire qui créerait un risque inacceptable d'instabilité prothétique, d'échec de fixation ou de rupture.



Note : la mise en place de l'insert doit suivre les recommandations du fabricant.

## 7. Ablation

### Ablation de l'insert céramique

L'extraction de l'insert céramique est particulièrement délicate, elle doit donc être effectuée avec précaution à l'aide de l'impacteur de tige ou d'un instrument disponible au bloc opératoire (chasse-greffon par exemple). Donner un ou plusieurs chocs sur la cupule métallique pour détacher l'insert qui sera extrait grâce à la ventouse. Il est important de ne pas frapper sur l'insert céramique.

Ventouse..... réf. 256 824, 263 493 et 263 494

Impacteur de tige..... réf. 257 220

### Ablation du cotyle

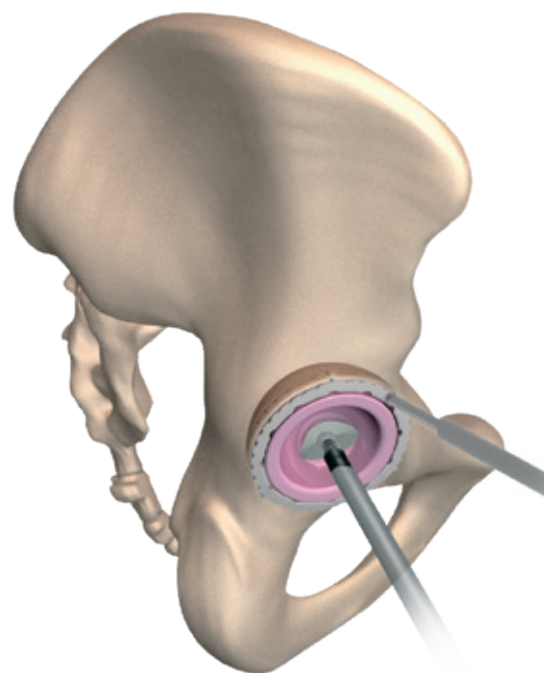
Si des vis avaient été posées, elles doivent être dévissées à l'aide du tournevis.

Le cotyle Hip & go peut alors être retiré à l'aide d'un des deux impacteurs M6/M10 ou de l'impacteur de cotyle décalé et de l'instrumentation standard disponible au bloc opératoire.

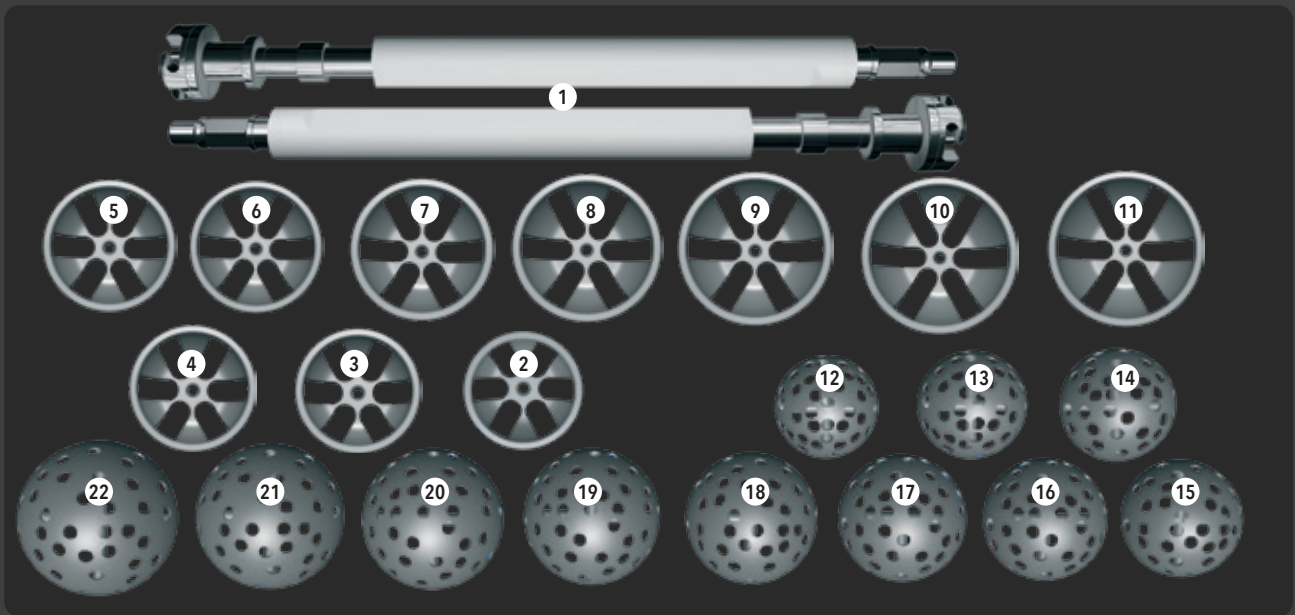
Tournevis..... réf. 256 812

Impacteur droit HNG M6/M10..... réf. 256 846

Impacteur décalé M6..... réf. 269 284 ou 254 798

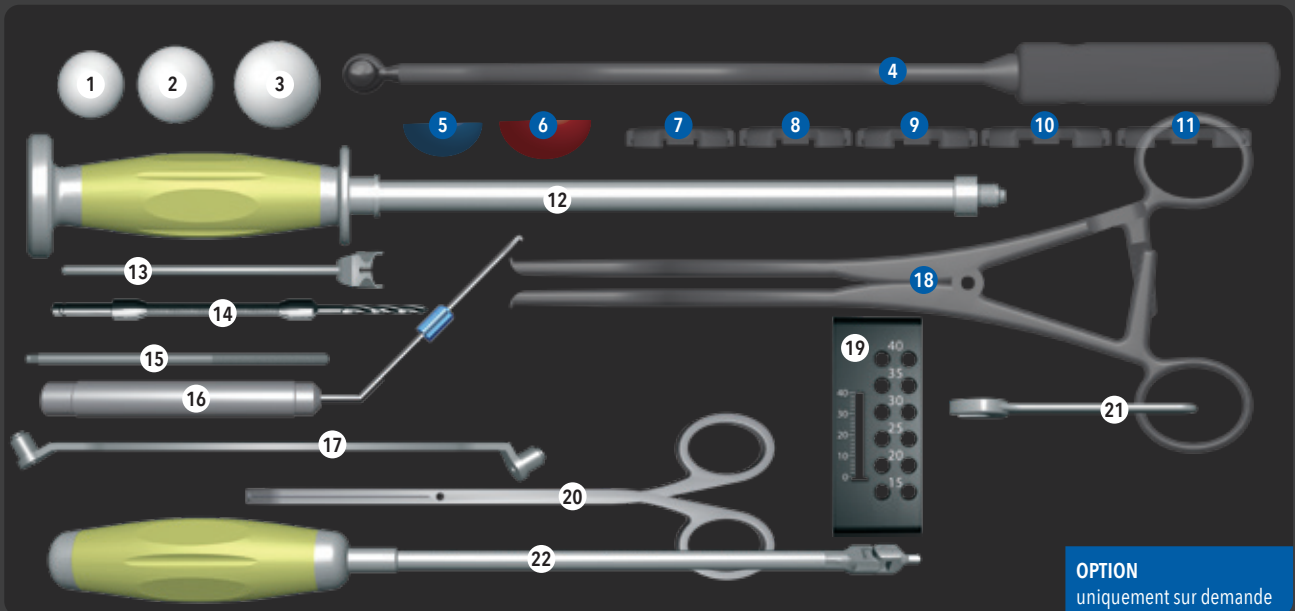


# L'ANCILLAIRE



- 1. Porte fraises à croisillons embout A0 - x2 ..... réf. 241 615
- 2. Anneau d'essais T46 ..... réf. 241 706
- 3. Anneau d'essais T48 ..... réf. 241 707
- 4. Anneau d'essais T50 ..... réf. 241 708
- 5. Anneau d'essais T52 ..... réf. 241 709
- 6. Anneau d'essais T54 ..... réf. 241 710
- 7. Anneau d'essais T56 ..... réf. 241 711
- 8. Anneau d'essais T58 ..... réf. 241 712
- 9. Anneau d'essais T60 ..... réf. 241 713
- 10. Anneau d'essais T62 ..... réf. 241 714
- 11. Anneau d'essais T64 ..... réf. 241 715

- 12. Fraise à croisillons Ø44 ..... réf. 241 599
- 13. Fraise à croisillons Ø46 ..... réf. 241 600
- 14. Fraise à croisillons Ø48 ..... réf. 241 601
- 15. Fraise à croisillons Ø50 ..... réf. 241 602
- 16. Fraise à croisillons Ø52 ..... réf. 241 603
- 17. Fraise à croisillons Ø54 ..... réf. 241 604
- 18. Fraise à croisillons Ø56 ..... réf. 241 605
- 19. Fraise à croisillons Ø58 ..... réf. 241 606
- 20. Fraise à croisillons Ø60 ..... réf. 241 607
- 21. Fraise à croisillons Ø62 ..... réf. 241 608
- 22. Fraise à croisillons Ø64 ..... réf. 241 609



- 1. Impacteur teflon Ø28 ..... réf. 256 819
- 2. Impacteur teflon Ø32 ..... réf. 256 820
- 3. Impacteur teflon Ø36 ..... réf. 258 311
- 4. Manche préhenseur céramique ..... réf. 266 680
- 5. Boule pour préhenseur céramique Ø32 ..... réf. 266 681
- 6. Boule pour préhenseur céramique Ø36 ..... réf. 266 682
- 7. Connecteur insert céramique Ø32 T46-48 ..... réf. 266 683
- 8. Connecteur insert céramique Ø32 T50 ..... réf. 266 684
- 9. Connecteur insert céramique Ø32/36 T52 ..... réf. 266 685
- 10. Connecteur insert céramique Ø32/36 T54-56 ..... réf. 266 686
- 11. Connecteur insert céramique Ø32/36 T58-74 ..... réf. 266 690

- 12. Impacteur droit HNG M6/M10 ..... réf. 256 846
- 13. Orienteur pour manche d'impaction HNG ..... réf. 256 847
- 14. Foret Ø3,2 LG 44 flexible ..... réf. 263 690
- 15. Axe de repère pour manche d'impaction ..... réf. 241 504
- 16. Calibre vis pour cupule ..... réf. 206 976
- 17. Guide mèche 2 canons Ø3,2 ..... réf. 252 453
- 18. Préhenseur ESOP (Atlante 2<sup>e</sup>) ..... réf. 258 313
- 19. Rack vis ..... réf. 267 270
- 20. Pince à plot et vis ..... réf. 257 237
- 21. Clé plate de 13 ..... réf. 257 237
- 22. Tournevis à cardan HNG 3,5/plats ..... réf. 256 812

**OPTION**  
uniquement sur demande

# RÉFÉRENCES

Taille	Réf. cupules	Réf. inserts céramique	
		Ø32	Ø36
T46	256 617	256 670	
T48	256 618		
T50	256 619	256 671	
T52	256 620	256 672*	256 675
T54	256 621	256 673*	256 676
T56	256 622		
T58	256 623	256 674*	256 677
T60	256 624		
T62	256 625		
T64	256 626		

Réf.	Vis de fixation spongieuse Ø6,5 mm (stérile)
245 215	L15 mm
245 216	L20 mm
245 217	L25 mm
245 218	L30 mm
245 219	L35 mm
245 220	L40 mm
245 221	L45 mm
245 222	L50 mm

\* Uniquement sur demande

## AUTRES IMPLANTS DE LA GAMME







**Date de modification document :** juillet 2025 - **Fabricant :** FH industrie - **Gamme :** Hanche - **Nom du produit :** Hip & go Pressfit SC - **Destinataire :** professionnel de santé - **N° du marquage CE :** 0459 - **Classe du DM :** III - Remboursable par les organismes d'assurance maladie dans certaines situations : consultez les modalités sur le site [ameli.fr](http://ameli.fr) - **Indications :** coxarthrose primitive, coxarthrose dysplasique, coxite rhumatoïde, coxarthrose avec nécrose de la tête du fémur, luxation congénitale, lésions traumatiques, fractures du col fémoral, ostéonécrose de la tête, révision - **Recommandations d'utilisation :** il est fortement conseillé de lire l'étiquette et la notice d'instructions du produit - **N° du visa :** 2212FHOPM005



**DISTRIBUTEURS  
DISTRIBUTORS**

GROUPE  
**FH ORTHO™**

**FR, FH ORTHO SAS**  
3 rue de la Forêt - Zone Industrielle  
BP 50009  
68990 Heimsbrunn CEDEX - FRANCE  
Tél. +33 (0)3 89 81 90 92  
Fax : +33 (0)3 89 81 80 11  
[info@fhortho.com](mailto:info@fhortho.com)  
[www.fhortho.com](http://www.fhortho.com)

**USA, FH ORTHOPEDICS INC.**  
OrthoEx  
7327 E Tierra Buena Lane  
Scottsdale, Arizona 85260 - USA  
Phone: +1 (412) 965-0950  
[customerservice@fhortho-us.com](mailto:customerservice@fhortho-us.com)  
[www.fhortho.com](http://www.fhortho.com)

**PL, FH ORTHO POLSKA**  
Ul. Garbary 95/A6,  
61-757 Poznan - POLSKA  
Phone: +48 61 863 81 27  
Fax: +48 61 863 81 28  
[biuro@implants24.pl](mailto:biuro@implants24.pl)  
[www.fhortho.com](http://www.fhortho.com)



**FABRICANT  
MANUFACTURER**

**FR, FH INDUSTRIE**  
6 rue Nobel, Z.I. de Kernevez  
29000 QUIMPER - FRANCE  
Tél. +33 (0)2 98 55 68 95  
Fax : +33 (0)2 98 53 42 13  
[contact-fhi@fhortho.com](mailto:contact-fhi@fhortho.com)  
[www.fhortho.com](http://www.fhortho.com)