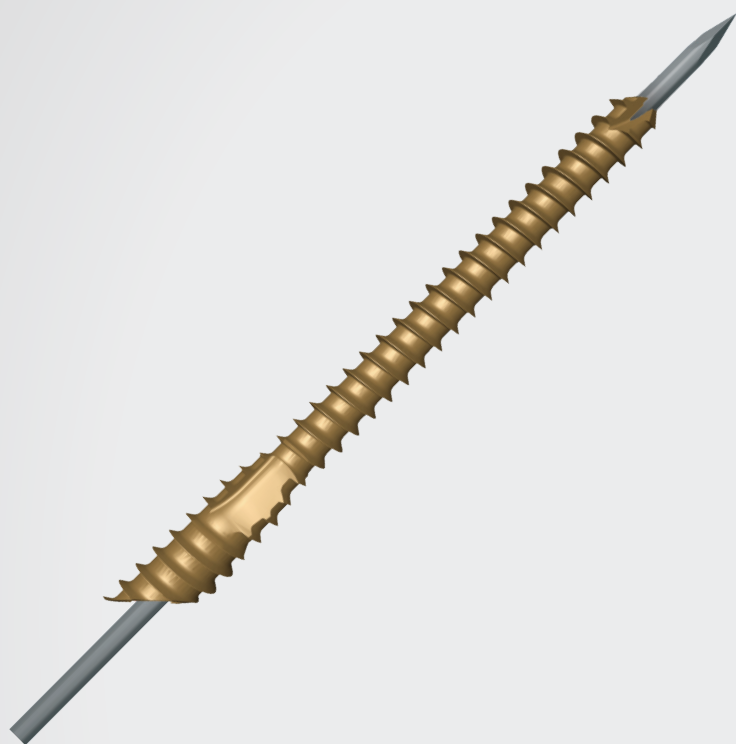




PIED



vis45b

Technique opératoire

OSTÉOTOMIE EN CHEVRON PERCUTANÉ
DU 1^{ER} MÉTATARSIEN

CHEVRON & AKIN
MINI-INVASIF

GROUPE
FH ORTHO™

Technique opératoire

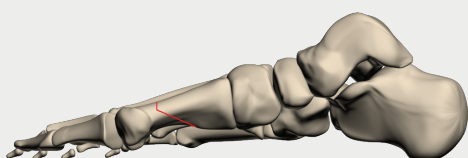
vis 45b

INDICATION

Hallux valgus

INSTALLATION ET PRÉPARATION DU PATIENT

- Décubitus dorsal, pied en dehors du champ afin de permettre l'installation d'un amplificateur de brillance
- Garrot non systématique
- Champ d'extrémité

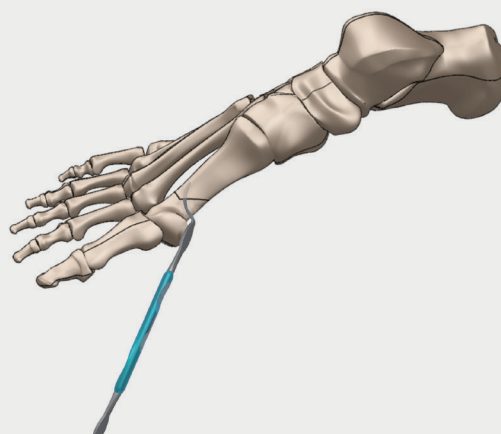


1^{ère} étape :

- Incision cutanée au Beaver en regard du point d'entrée de la fraise,
- Introduction de la fraise à chevron (réf. 264 425) et réalisation de l'ostéotomie métatarsienne métaphysaire percutanée en chevron sous contrôle radiologique.

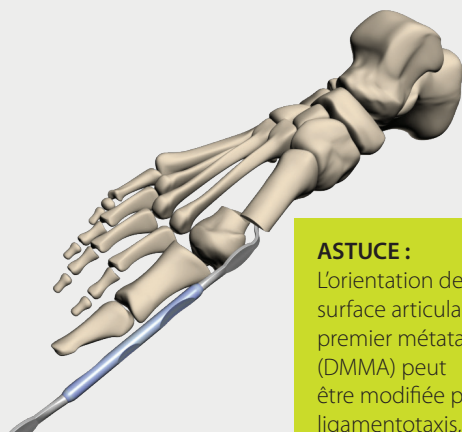
ASTUCE :

Type de trait en chevron, de profil ; l'orientation et la longueur des traits varient selon la planification.



2^e étape :

Insertion de l'écarteur ostéotomie percut (réf. 258 163) dans la cavité médullaire métatarsienne.

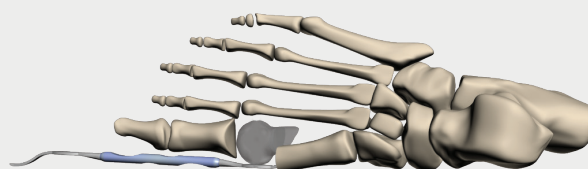


3^e étape :

Réalisation par effet de levier de la translation latérale de la partie distale de l'ostéotomie.

ASTUCE :

L'orientation de la surface articulaire du premier métatarsien (DMMA) peut être modifiée par ligamentotaxis, si nécessaire, en maintenant l'hallux en varus contre le manche de l'écarteur.

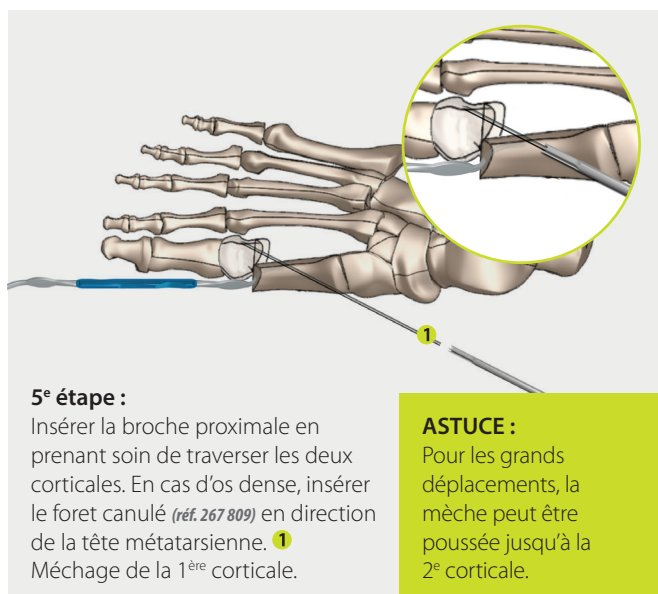


4^e étape :

Lorsque la position de la tête du 1^{er} métatarsien est satisfaisante sur les contrôles radiologiques de face, il faut vérifier le positionnement dorso-plantaire de la tête métatarsienne de profil.

ASTUCE :

Un appui sous la première tête métatarsienne pendant la translation permet d'éviter un excès de flexion plantaire.

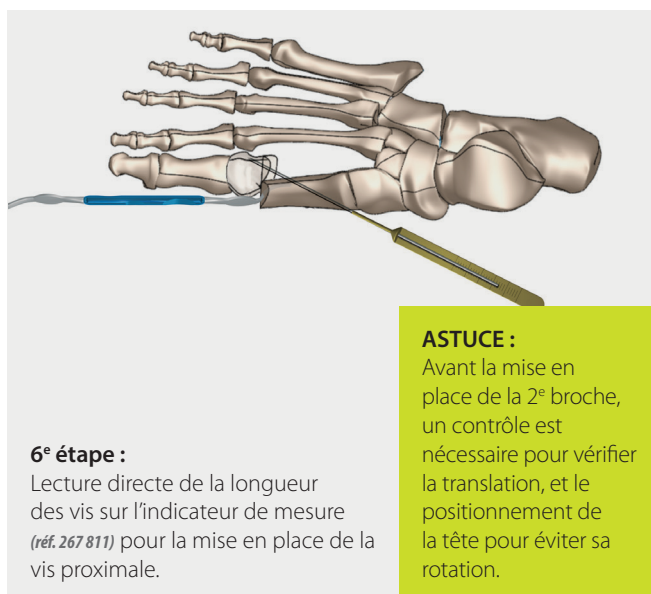


5^e étape :

Insérer la broche proximale en prenant soin de traverser les deux corticales. En cas d'os dense, insérer le foret canulé (réf. 267 809) en direction de la tête métatarsienne. ① Méchage de la 1^{ère} corticale.

ASTUCE :

Pour les grands déplacements, la mèche peut être poussée jusqu'à la 2^e corticale.

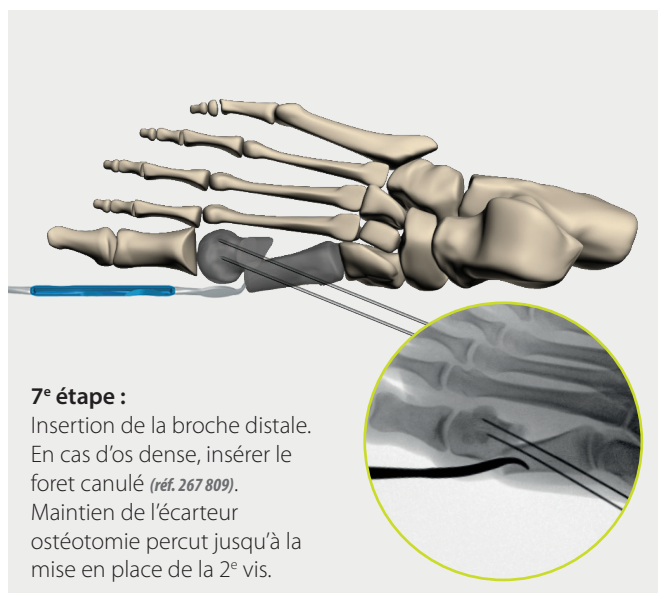


6^e étape :

Lecture directe de la longueur des vis sur l'indicateur de mesure (réf. 267 811) pour la mise en place de la vis proximale.

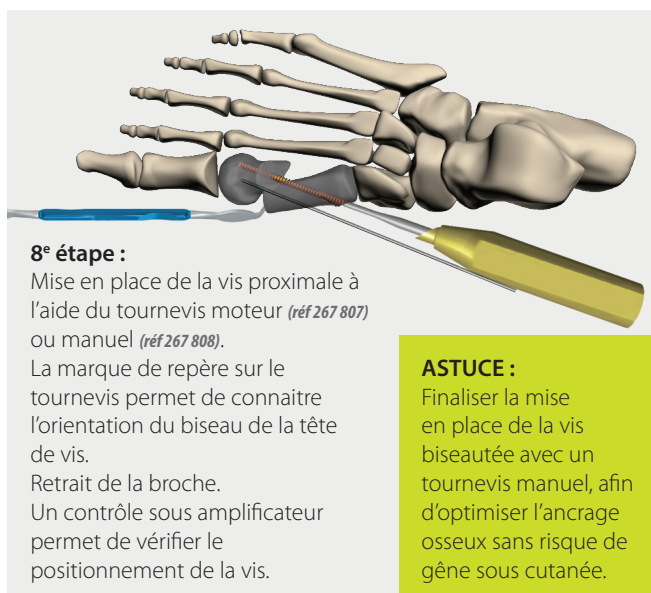
ASTUCE :

Avant la mise en place de la 2^e broche, un contrôle est nécessaire pour vérifier la translation, et le positionnement de la tête pour éviter sa rotation.



7^e étape :

Insertion de la broche distale. En cas d'os dense, insérer le foret canulé (réf. 267 809). Maintien de l'écarteur ostéotomie percut jusqu'à la mise en place de la 2^e vis.

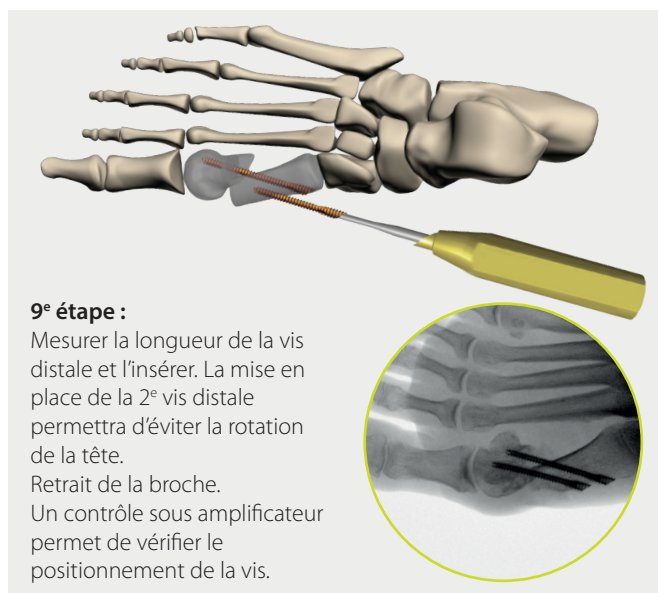


8^e étape :

Mise en place de la vis proximale à l'aide du tournevis moteur (réf. 267 807) ou manuel (réf. 267 808). La marque de repère sur le tournevis permet de connaître l'orientation du biseau de la tête de vis. Retrait de la broche. Un contrôle sous amplificateur permet de vérifier le positionnement de la vis.

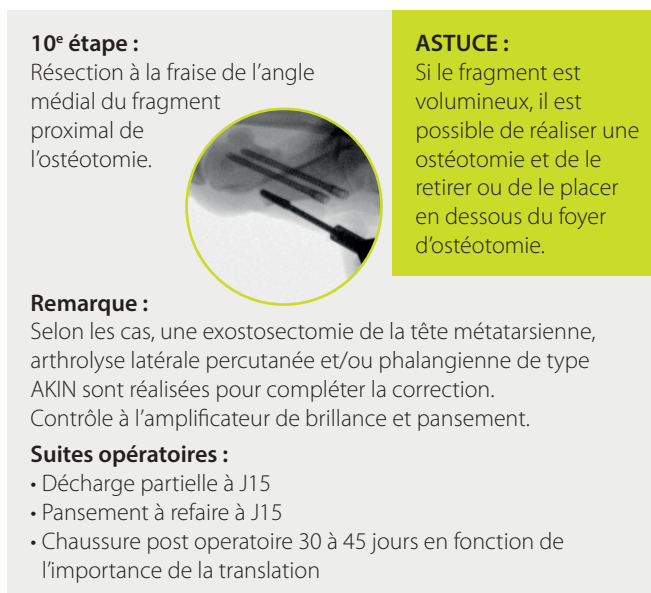
ASTUCE :

Finaliser la mise en place de la vis biseautée avec un tournevis manuel, afin d'optimiser l'ancrage osseux sans risque de gêne sous cutanée.



9^e étape :

Mesurer la longueur de la vis distale et l'insérer. La mise en place de la 2^e vis distale permettra d'éviter la rotation de la tête. Retrait de la broche. Un contrôle sous amplificateur permet de vérifier le positionnement de la vis.



10^e étape :

Résection à la fraise de l'angle médial du fragment proximal de l'ostéotomie.

ASTUCE :

Si le fragment est volumineux, il est possible de réaliser une ostéotomie et de le retirer ou de le placer en dessous du foyer d'ostéotomie.

Remarque :

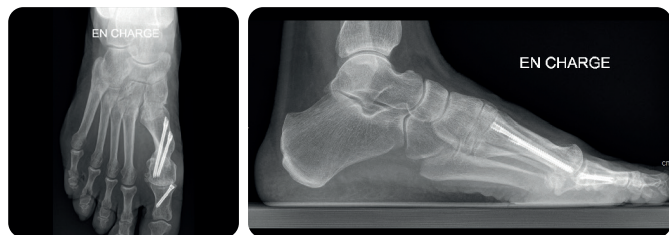
Selon les cas, une exostosectomie de la tête métatarsienne, arthrolyse latérale percutanée et/ou phalangienne de type AKIN sont réalisées pour compléter la correction. Contrôle à l'amplificateur de brillance et pansement.

Suites opératoires :

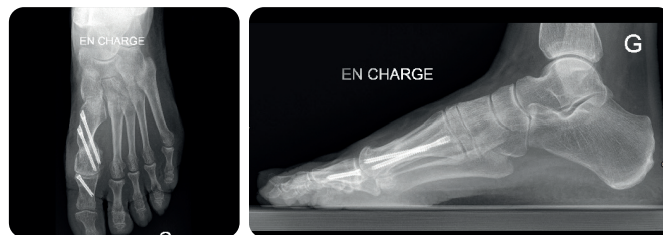
- Décharge partielle à J15
- Pansement à refaire à J15
- Chaussure post opératoire 30 à 45 jours en fonction de l'importance de la translation

ILLUSTRATION CLINIQUE (contrôle post-opératoire à 1 an)

Côté droit



Côté gauche



RÉFÉRENCES IMPLANTS

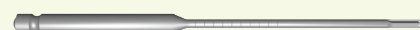
Réf.	Désignation
270 681	Vis 45B canulée biseautée Ø3 LG16 mm bePOD
270 682	Vis 45B canulée biseautée Ø3 LG18 mm bePOD
270 683	Vis 45B canulée biseautée Ø3 LG20 mm bePOD
270 684	Vis 45B canulée biseautée Ø3 LG22 mm bePOD
270 685	Vis 45B canulée biseautée Ø3 LG24 mm bePOD
270 686	Vis 45B canulée biseautée Ø3 LG26 mm bePOD
270 687	Vis 45B canulée biseautée Ø3 LG28 mm bePOD
270 688	Vis 45B canulée biseautée Ø3 LG30 mm bePOD
267 823	Vis 45B canulée biseautée Ø3 LG32 mm bePOD
267 824	Vis 45B canulée biseautée Ø3 LG34 mm bePOD
267 825	Vis 45B canulée biseautée Ø3 LG36 mm bePOD
267 826	Vis 45B canulée biseautée Ø3 LG38 mm bePOD

Réf.	Désignation
267 827	Vis 45B canulée biseautée Ø3 LG40 mm bePOD
267 828	Vis 45B canulée biseautée Ø3 LG42 mm bePOD
267 829	Vis 45B canulée biseautée Ø3 LG44 mm bePOD
267 830	Vis 45B canulée biseautée Ø3 LG46 mm bePOD
267 831	Vis 45B canulée biseautée Ø3 LG48 mm bePOD
267 832	Vis 45B canulée biseautée Ø3 LG50 mm bePOD
270 689	Vis 45B canulée biseautée Ø3 LG52 mm bePOD
270 690	Vis 45B canulée biseautée Ø3 LG54 mm bePOD
270 691	Vis 45B canulée biseautée Ø3 LG56 mm bePOD
270 692	Vis 45B canulée biseautée Ø3 LG58 mm bePOD
270 693	Vis 45B canulée biseautée Ø3 LG60 mm bePOD

INSTRUMENTATION



267 807 - Tournevis moteur



267 809 - Foret Vis



267 808 - Tournevis manuel



267 811 - Indicateur

254 920 - Broche D1 L130

269 057 - Broche D1,5 L150

OPTION INSTRUMENTATION MIS 2



258 163 - Écarteur ostéotomie percut



DISTRIBUTEURS
DISTRIBUTORS

GROUPE
FH ORTHO

FR, FH ORTHO SAS
3 rue de la Forêt - Zone Industrielle
BP 50009
68990 Heimsbrunn CEDEX - FRANCE
Tél. +33 (0)3 89 81 90 92
Fax : +33 (0)3 89 81 80 11
info@fhortho.com
www.fhortho.com

USA, FH ORTHOPEDICS INC.
OrthoEx
7327 E Tierra Buena Lane
Scottsdale, Arizona 85260 - USA
Phone: +1 (412) 965-0950
customerservice@fhortho-us.com
www.fhortho.com

PL, FH ORTHO POLSKA
Ul. Garbary 95/A6,
61-757 Poznań - POLSKA
Phone: +48 61 863 81 27
Fax: +48 61 863 81 28
biuro@implants24.pl
www.fhortho.com



FABRICANT
MANUFACTURER

FR, FH INDUSTRIE
6 rue Nobel, Z.I. de Kernevez
29000 QUIMPER - FRANCE
Tél. +33 (0)2 98 55 68 95
Fax : +33 (0)2 98 53 42 13
contact-fhi@fhortho.com
www.fhortho.com